

Hoe vaak?

Hoe vaak je een intravitreale injectie moet krijgen, hangt af van persoon tot persoon en ook van de aandoening waarvoor u het krijgt. Het is niet uitzonderlijk dat de behandeling nooit gestopt kan worden.

Meestal beginnen we met een sessie van **3** injecties met een tussenperiode van minimum **4 weken**.

4 weken na de laatste injectie, wordt er een controle gepland in de praktijk met een OCT-scan. Op die controle wordt er bepaald wat er verder moet gebeuren.

Terugbetaling Lucentis en Eylea:

Het product zelf wordt **altijd** terugbetaald vanuit het RIZIV.

Voor de toediening van de spuit, wordt er een beperking opgelegd:

- ⇒ Gedurende de eerste 6 jaar: **30 toedieningen** terugbetaald;
- ⇒ Vanaf 7e jaar: **4 toedieningen per jaar** terugbetaald.

Wordt dit overschreden, voorziet het RIZIV geen tussenkomst meer voor de plaatsing van de injectie. Dit komt neer op ongeveer € 85,00 per spuit.

Routebeschrijving

De behandeling gebeurt telkens in het **Jan Yperman Ziekenhuis**.

Vooraan maakt u bij de inschrijvingen klevertjes aan op naam van de dokter die de injectie zal toedienen.

Daarna volgt u **route 63B** in het ziekenhuis en mag u daar plaatsnemen in de wachtzaal.

Contact

Van maandag tot vrijdag (behalve op donderdagnamiddag) tussen 8u30 en 18u00.

Jan Yperman Ziekenhuis
Briekestraat 12
8900 Ieper



Praktijk Beter Zien
Minneplein 7
8900 Ieper



057/218 219
057/357 480

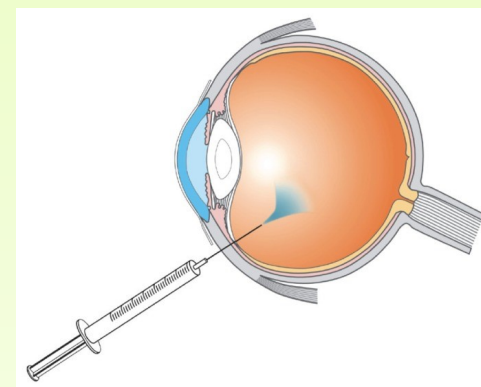


beterzien@gmail.com

Na 18u00 en in het weekend: oogarts van wacht
057/33 43 00.

Intravitreale injecties

Informatiebrochure voor
patiënten

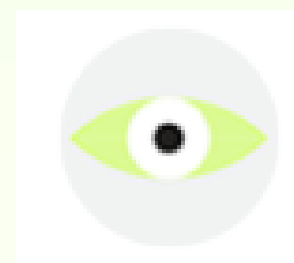


Oogartsenpraktijk beter zien

Dokter J. Jadnanansing

Dokter C. Mestdagh

Dokter I. Callebert



Beste patiënt

Er werd voor u binnenkort een intravitreale injectie gepland. In deze brochure willen we u wat meer informatie geven, zodat u goed voorbereid de behandeling kan starten. Neem de info rustig door, indien u vragen heeft kunt u steeds bellen naar ons secretariaat. U kunt onze contactgegevens achteraan terugvinden.

Wat is een intravitreale injectie?

Dit is een injectie met een kleine hoeveelheid geneesmiddel dat rechtstreeks in het oog wordt gespoten.

- ⇒ Lucentis ⇒ Kenacort
- ⇒ Eylea ⇒ Ozurdex
- ⇒ Avastin

Welk soort geneesmiddel gebruikt wordt, hangt af van de aandoening en wordt bepaald door de arts.

Dit dient als behandeling bij onder andere volgende aandoeningen:

- ⇒ LMD
(Leeftijdsgebonden Maculadegeneratie)
- ⇒ Diabetische retinopathie
(veroorzaakt door suikerziekte)
- ⇒ Macula oedeem
(vochttopstapeling aan de achterkant van het netvlies)

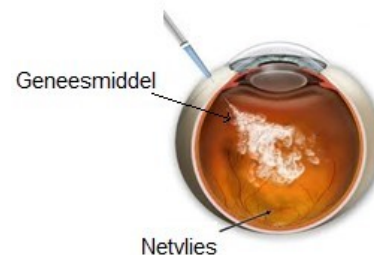
Vorbereiding

- ⇒ Gebruik **geen** make-up;
- ⇒ U hoeft **niet** nuchter te zijn;
- ⇒ Neem telkens een chauffeur mee, u mag na de injectie **niet** zelf met de auto rijden.

Procedure

Dit gebeurt telkens in een steriele ruimte. U mag gaan liggen in een soort tandartsstoel.

- ⇒ Vooraf krijgt u een verdovende druppel in uw oog toegediend;
- ⇒ De dokter dekt uw gezicht af met een steriel doek;
- ⇒ Daarna wordt uw oog ontsmet, om infectie te beperken;
- ⇒ Er wordt een oogspreader gebruikt om uw oog goed open te houden;
- ⇒ De oogarts vraagt dan om naar een bepaald punt te kijken en injecteert het geneesmiddel in het witte deel van het oog.
- ⇒ Ten slotte krijgt u opnieuw oogdruppels toegediend.



Nevenwerkingen

Volgende symptomen kunnen optreden de dag van de injectie en de dag erna, u hoeft zich hierover geen zorgen te maken:

- ⇒ Krassend gevoel
- ⇒ Vlekjes, wemelingen, wolkjes in het oog
- ⇒ Rood op de plaats van de injectie

U kunt kunsttranen gebruiken om deze symptomen te verlichten.

Wanneer neemt u best contact op:

- ⇒ Pijn
- ⇒ Roodheid van het oog
- ⇒ Lichtschuwheid
- ⇒ Wazig of verminderd zicht
- ⇒ Etterige afscheiding
- ⇒ Toegenomen aantal vlekjes dat u ziet

